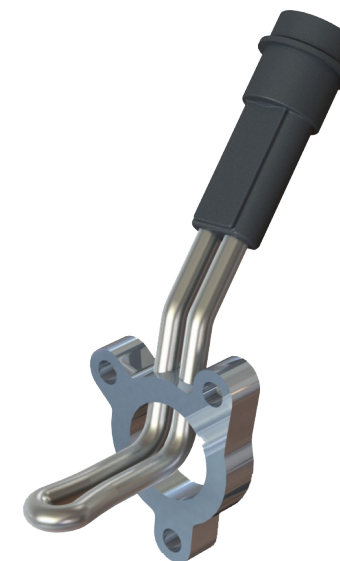


- | | |
|---|--|
| <p>1 Anslutningsladd MS
Liitäntäjohto / Connecting cable / Anschlusskabel</p> <p>2 Intagskabel MK
Elementikaapeli / Inlet cable / Einbaukabel</p> <p>3 Batteriladdare BL
Akkulaturi / Battery Charger / Batterielader</p> <p>4 Bluetooth relä
Bluetooth rele / Bluetooth relay / Bluetooth Relais</p> <p>5 Skarvkabel
Jatkokaapeli / Extension cable / Verlängerungskabel</p> <p>6 Grenuttag
Haaroituspistorasia / Multiple socket / Verteilerstück</p> <p>7 Motorvärmare
Vastusosa / Engine heater / Motorvorwärmer</p> | <p>8 Kupévägguttag
Sisätilapistorasia / Cab wall socket / Heizlüfter-Steckdose</p> <p>9 Kupévärmare
Sisätilanlämmitin / Cab heater / Heizlüfter</p> <p>10 App för Calix timer
Calix-timer applikaatio / Application for Calix timer / App für Calix Timer</p> <p>11 Strålningskydd
Lämpöeriste / Heat Shield / Hitzeschutz</p> <p>12 Pump
Pumppu / Pump / Pumpe</p> |
|---|--|

MONTERINGSANVISNING ASENNUSOHJEET ASSEMBLY INSTRUCTIONS EINBAUHINWEISE TYP M5T 964

EFFEKT: 400W / 230V ~



Calix AB
PO-Box 5026
SE-630 05 Eskilstuna
Sweden

Phone:
+46 (0) 16-10 80 00

Support:
+46 (0) 16-10 80 90

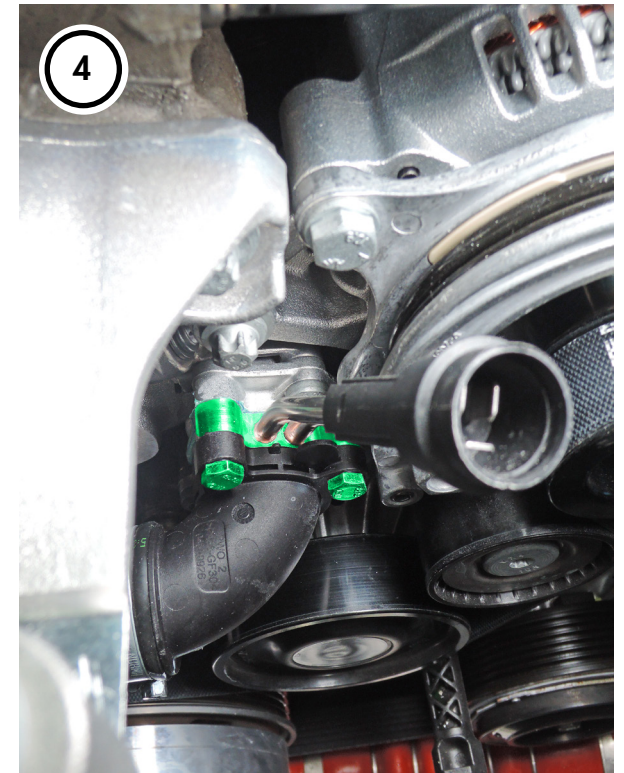
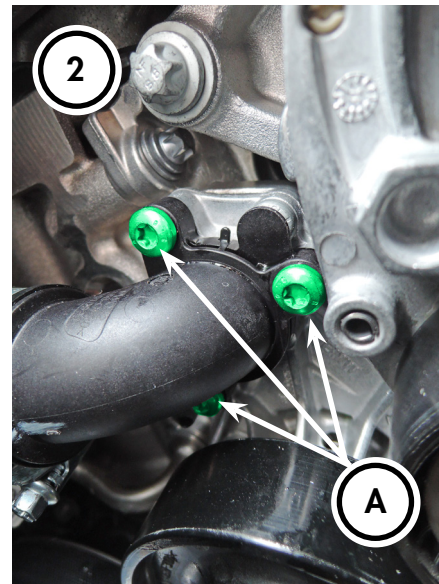
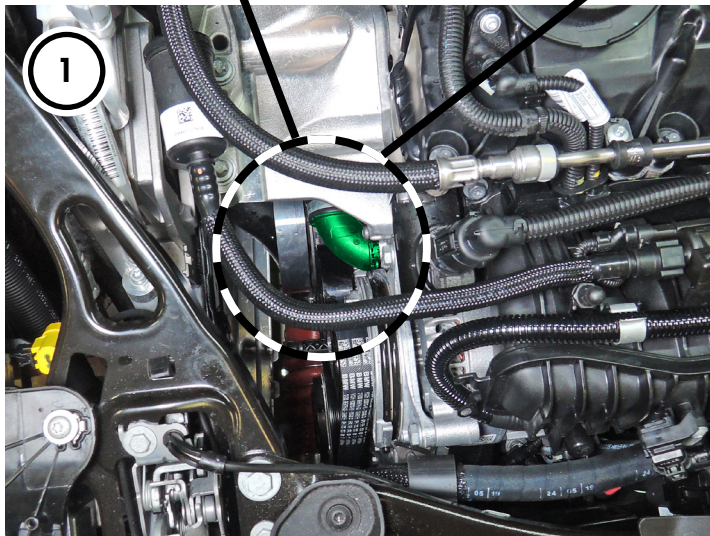
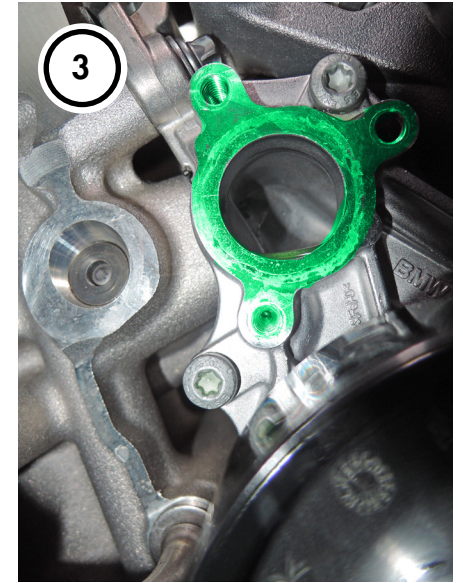
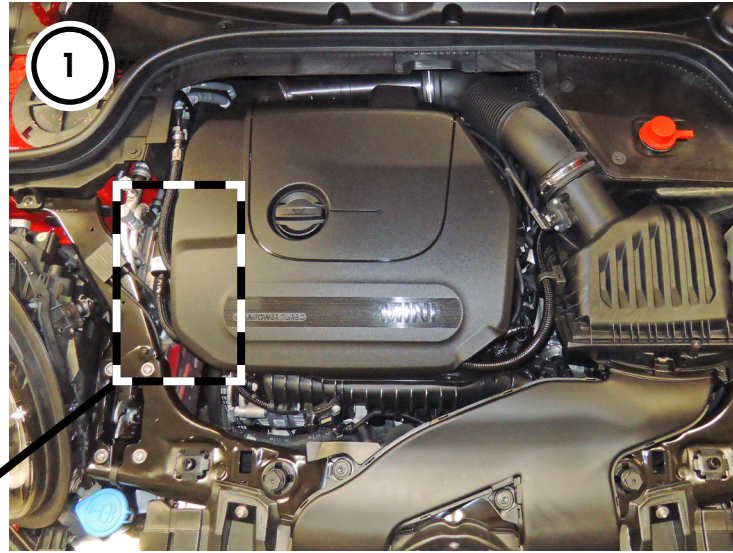
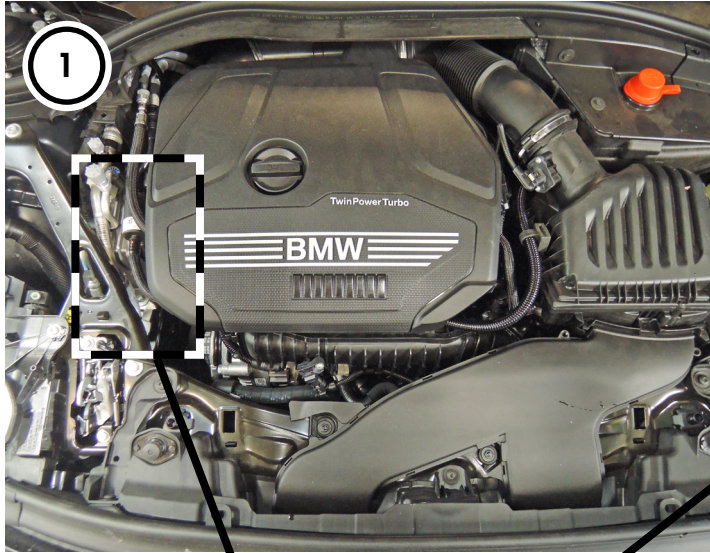
Fax:
+46 (0) 16-10 80 60

E-mail:
info@calix.se

E-mail:
teknik@calix.se

Internet:
www.calix.se





118i	[7K31, F40]	2020- ☉B38C
218i	[11AK, F44]	2020- ☉B38C
218i Active Tourer	[6S11, F45]	2018- ☉B38C
218i Gran Tourer	[6V31, F46]	2018- ☉B38C
218i Gran Tourer	[6V71, F46]	2018- ☉B38C
X1 18i sDrive	[JG11, F48]	2017- ☉B38C
X1 18i sDrive	[31AA, F48]	2019- ☉B38C
X2 18i sDrive	[YH11, F39]	2018- ☉B38C

MINI

Clubman Cooper	[JZ31, F54]	2018- ☉B38C
Clubman Cooper	[LV31, F54]	2019- ☉B38C
Cooper Hatch	[XU71, F55]	2018- ☉B38C
Cooper Hatch	[XR31, F56]	2018- ☉B38C
Cooper Cabrio	[WJ31, F57]	2018- ☉B38C
Countryman Cooper	[YW31, F60]	2018- ☉B38C
Countryman Cooper	[21BR, F60]	2020- ☉B38C
Countryman Cooper ALL4	[YW51, F60]	2018- ☉B38C
Countryman Cooper ALL4	[41BR, F60]	2020- ☉B38C

SVENSKA

- A. Läs igenom monteringsanvisningen noggrant och i sin helhet.
- B. **Montering av värmaren**
- Värmaren monteras på höger sida av motorn. Töm motorn på kylvätska.
 - Demontera plaströret från motorn genom att lossa skruvarna (A).
 - Rengör ytan runt hålet på motorblocket.
 - Montera värmaren med medföljande packning och skruvar.
 - Kabeln med intaget dras in i motorrummet till motorvärmaren. Skjut ihop snabbkopplingen mellan motorvärmare och kabel helt i botten så att O-ringen tätar ordentligt och inget mellanrum kvarstår. OBS! Anbringa några droppar olja på O-ringen. Detta underlättar sammankopplingen. Det är mycket viktigt att kopplingen utföres på detta sätt.
 - Fyll på med godkänd kylvätska och lufta kylsystemet enligt biltillverkarens specifikationer. Starta motorn och kontrollera att inget läckage förekommer.
- C. **Montering av apparatintag**
- Se separat bifogad monteringsinstruktion.
- D. **Provkörning**
- Kontrollera att det finns tillräckligt med kylvätska.
 - Försäkra Dig om att all luft avlägsnats från kylsystemet eftersom motståndselementen brinner av omedelbart om det hamnar i luft.
 - Kontrollera tätningar även med varm motor.
 - Kontrollera värmaren genom att koppla den till ett jordat uttag. Ett svagt sjudande hörs när vattnet kokar på värmeelementets yta.
- E. **Viktigt**
- Använd alltid frostskyddsvätska i kylsystemet.
 - Motorvärmaren får endast anslutas till jordat uttag. Det måste alltid tillses att den invändiga jordförbindelsen är genomgående från motorvärmarens hölje, karosseriet, och ända fram till det jordade uttaget.
 - Använd endast Calix MS kabel för anslutning till elnätet.
 - Undersök sladden regelbundet med avseende på skador eller åldring.

- Skadad
- Undersök sladden regelbundet med avseende på skador eller åldring. Skadad sladd måste omedelbart bytas.
 - Inga delar av installationen får beröra sådana motordelar som uppvärms eller är i rörelse. Avståndet till avgassystemet ska vara minst 50 mm. (Gäller även turboaggregat.) Använd annars Calix Strålningskydd.
 - Då skarvning sker med hjälp av snabbkopplingsdon skall metallslangarna med kopplingsledningarna fixeras med de medföljande klämmorna så tätt intill snabbkopplingsdonet som möjligt.

Observera

Motorvärmarsystemet skall vara fackmannamässigt installerat. Vid osäkerhet angående installationen, kontakta er Calix återförsäljare. Den senaste versionen av denna manual finns att hämta på vår hemsida. För våra produkter lämnar vi garanti som omfattar fabriktions- och materialfel. Se vår hemsida för mer information, www.calix.se.

F. Varning

- Avbrott kan ske i värmeelementet om
- värmaren ansluts till intermittent (pulserande) spänning
 - kylvätskan är smutsig
 - kylvätskan finns i otillräcklig mängd
 - det finns luft i systemet
 - det finns issörja i kylsystemet
 - kylarcement användes.

Garantin är ej i kraft i dessa fall.

ENGLISH

- A. Read the assembly instructions carefully.
- B. **Installation of the heater**
- Heater is mounted on the left side of the engine. Drain the coolant.
 - Remove water pipe from engine by loosening screws (A).
 - Clean area around hole on the engine.
 - Mount heater with supplied gasket and screws.
 - The cable with the intake of the engine compartment to the heater. Push together the quick coupling between the engine heater and cable fully together so that the O-ring seals properly and there is no gap. NOTE! Apply a few drops of oil on the O-ring. This facilitates the connection. It is essential that the connection is made in this way.
 - Fill with approved coolant and bleed the cooling system according to manufacturer's specifications. Start the engine and check for leaks.
- C. **Fitting of lead-in**
- See separate mounting instruction.
- D. **Test-running**
- Check that the cooling system is full of coolant.
 - Make sure that all air has been removed from the cooling system as the heater element will immediately burn out if surrounded by air.
 - Check that all seals are tight even with the engine **warm**.
 - Check the heater by connecting it to an earthed point. A low sizzling noise will be heard when the water on the surface of the heater element boils.
- E. **Important**
- Always use anti-freeze in the cooling system.
 - The engine heater must only be connected to an earthed point. There must always be a continuous internal earth connection running from the engine heater casing through the body and right up to the earthed point.
 - Use only Calix MS kabel for connection to the mains network.

- Inspect the cable periodically for damage or ageing. A damaged cable must be replaced without delay.
- No parts of the installation must be allowed to come into contact with moving or hot parts of the engine. The distance to all parts of the exhaust system must be at least 50 mm (2"). (Also applicable for the turbo unit if any.) Otherwise Calix Heat Shield must be used.

Note

The engine heater system must be professionally installed. In the case of uncertainty regarding the installation, contact your Calix dealer. The latest version of this manual is available for download on our website. Our products come with a warranty covering manufacturing and material defects. For further information, please visit our website at www.calix.se.

F. Warning

The heater element can be burnt out if:

- the heater is connected to intermittent (pulsating) voltage
- the coolant is dirty
- there is insufficient coolant
- there is air in the system
- there is sludge in the cooling system
- radiator cement is added to the coolant

In such cases the warranty is not valid.

DEUTSCH

- A. Einbauhinweise sorgfältig durchlesen.
- B. **Montage des Motorvorwärmers**
- Der Motorvorwärmer wird an der linken Motorseite montiert. Kühlflüssigkeit ablassen.
 - Lösen Sie das Wasserrohr vom Motor durch Lösen der Schrauben (A).
 - Säubern Sie den Bereich um die Öffnung am Motor.
 - Montieren Sie den Motorvorwärmer mit der mitgelieferten Dichtung und den Schrauben.
 - Einbaukabel mit Steckkontakt in den Motorraum zum Motorvorwärmer ziehen. Steckverbindung zwischen Motorvorwärmer und Kabel bis zum Anschluss ineinander schieben, der O-Ring muss völlig dicht schließen. ACHTUNG! Etwas Öl auf den O-Ring geben. Die Zusammenkupplung wird hierdurch erleichtert. Es ist entscheidend die Verbindung auf diesem Weg herzustellen.
 - Füllen Sie freigegebene Kühlflüssigkeit auf und entlüften das Kühlsystem nach Herstellervorgabe. Motor laufen lassen und Einbaustelle auf Dichtigkeit prüfen.
- C. **Einbau des Steckers**
- Siehe mitgelieferte montageanleitung.
- D. **Probelauf**
- Kühlwasserniveau kontrollieren.
 - Kühlsystem sorgfältig entlüften, da Heizpatrone sonst durchbrennen kann.
 - Dichtheit, auch bei warmen Motor überprüfen.
 - Nur eine geerdete Steckdose verwenden. Steckverbindungen überprüfen. Funktion des Gerätes kontrollieren - beim Heizvorgang kann ein leichtes Siedegeräusch vernommen werden.
- E. **Wichtig**
- Immer ausreichend Frostschutzmittel beimischen.
 - Motorheizung nur an eine geerdete Steckdose anschliessen. Der Mantel der Motorheizung, die Karosserie und der Schutzleiter der Steckdose müssen unbedingt leitend miteinander verbunden sein.
 - Nur Calix MS Kabel für Anschluss ans Netz verwenden.

4. Das Kabel regelmäßig auf Beschädigungen oder Alterungserscheinungen kontrollieren. Ein beschädigtes Kabel muß sofort ausgetauscht werden.
5. Installationsteile dürfen Motorenteile, die erwärmt werden oder in bewegung sind, nicht berühren. Der Abstand zum Auspuffsystem soll mindestens 50 mm (auch bei Turbo-Aggregat) betragen - sonst den Calix Strahlungsschutz verwenden.

Achtung

Der Motorvorwärmer muss professionell montiert werden.

Im Falle einer Unsicherheit bei der Montage kontaktieren Sie Ihren Calix Händler.

Die neueste Version dieses Handbuchs steht auf unserer Website zum Download zur Verfügung.

Wir übernehmen für unsere Produkte eine Garantie, welche Herstellungs- und Materialfehler umfasst. Für weitere Informationen besuchen Sie unsere Internetseite www.calix.se

F. Warnung

Abbrennen des Heizelementes (des Widerstandsdrahtes) kann erfolgen bei

- Heizer an stossartige (pulsierende) Spannung angeschlossen wird
- unsauberer Kühlflüssigkeit
- ungenügender Kühlwassermenge
- nicht entlüftetem Kühlswassersystem
- Verwendung von Kühlerzement
- Ablagerungen im Kühlsystem

In diesen Fällen kann keine Garantileistung erfolgen.

SUOMI

A. Tutustu asennusohjeeseen huolellisesti.

B. Lämmitin asennus

1. Lämmitin asennetaan moottorin vasemmalle sivulle Tyhjennä jäähdytysjärjestelmä
2. Irrota muoviletku moottorista irrottamalla ruuvit (3)
3. Puhdista pinnat reiän ympäriltä
4. Asenna lämmitin mukana tulevalla tiivisteellä ja ruuveilla
5. Kaapeli missä on sisäänotto vedetään moottorilasta moottorilämmitimeen. Kiinnitä pikalukitus moottorilämmitimen ja kaapelin välillä kunnollisesti niin että O-renkas tiivistyy eikä välille jää rakoa. HUOM! Lisää muutama tippa öljyä O-renkaan päälle, tämä helpottaa tiiviin liitännän saamista. On tärkeää että asennus suoritetaan näiden ohjeiden mukaisesti.
6. Täytä jäähdytysjärjestelmä ja suorita ilmaus autonvalmistajan ohjeiden mukaisesti.
Käynnistä moottori ja tarkista mahdolliset vuodot.

C. Pistokytkimen asennus

1. Katso asennusohjet.

D. Koeajo

1. Tarkista jäähdytysnesteen määrä.
2. Varmistaudu siitä, että ilma poistuu jäähdytysjärjestelmästä. Vastus palaa nimittäin hetkessä poikki, jos se joutuu ilman kanssa kosketuksiin.
3. Tarkista, ettei vuotoja tapahdu moottorin ollessa lämmin.
4. Kokeile lämmitintä yhdistämällä verkkojohto maadoitettuun pistorasiaan. Kuuluu pientä sirinää veden kiehuessa lämmitin pinnassa.

E. Tärkeää

1. Käytä aina riittävää määrää pakkasnestettä.
2. Moottorilämmitimen saa liittää ainoastaan maadoitettuun pistorasiaan ja on varmistettava että maadoituskosketus on hyvä moottorilämmitimestä ja rungosta maadoitettuun pistorasiaan.
3. Käytä ainoastaan Calix MS johtoa verkkovirran liittämiseksi.

4. Tutki kaapeli säännöllisesti vaurioiden sekä vanhenemisen suhteen. Vaurioitunut kaapeli pitää vaihtaa välittömästi.
5. Mikään lämmitin osista ei saa koskettaa moottorin lämpeneviä tai liikkuvia osia. Etäisyys pakosarjaan vähintään 50 mm (koskee myös turbolaitetta). Muissa tapauksissa on käytettävä lämmöneristettä.
6. Panssarikaapelit voidaan pidentää jatkoakaapeilla pikaliittimien avulla. Tällöin on pakauksessa olevat kaapelikiinnikkeet kiinnitettävä liitoskohdan molemmin puolin mahdollisimman lähelle pikaliitimiä.

Huomaa

Moottorinlämmitinjärjestelmän on oltava ammattimaisesti asennettu.

Jos olet epävarma asennuksesta, ota yhteys Calix-jälleenmyyjään.

Tämän käyttöohjeen uusien versio on ladattavissa kotisivuiltamme.

Annamme tuotteillemme takuun, joka kattaa valmistus- ja materiaalivirheet.

Lisätietoja on annettu kotisivuiltamme osoitteessa www.calix.fi.

F. Varoitus

Vastuselementti palaa poikki jos

- lämmitin liitetään sähköjärjestelmään, jonka jännite on jaksottaista.
- jäähdytysneste on likaista
- jäähdytysnestettä ei ole tarpeeksi
- jäähdytysjärjestelmässä on ilmaa tai jääsohjoa
- jäähdyttäjän tiivistysainetta käytetään.

Näissä tapauksissa takuu ei ole voimassa.

Rekommenderad inkopplingstid för motorvärmare Recommended connection period for engine pre-heater Empfohlene Einschaltdauer für Motorvorwärmer					
C°	-20 C°	-10 C°	-5 C°	0 C°	+10 C°
Hours	3	2	1,5	1	1